

iDream

2020-1-UK01-KA226-VET-094700

I01 – Établir un profil commun des tuteurs et de l'évaluation

Contexte

L'apprentissage et le développement traditionnels se concentrent principalement sur la formation en face à face et les ressources sur papier. Il est également difficile - et coûteux - d'offrir une formation en face à face de haute qualité avec cohérence au sein d'une grande organisation ou à l'échelle transnationale. Internet avait transformé la façon dont les apprenants accèdent à l'information et les enseignants/tuteurs/formateurs se concentraient sur le « perfectionnement » de leurs compétences numériques afin de maintenir l'engagement des apprenants.

Ces dernières années, la formation, le développement et l'apprentissage tout au long de la vie ont subi des changements considérables, pour inclure les exigences des nouvelles technologies numériques et les exigences des apprenants. L'impact de la pandémie mondiale de Covid-19 a accéléré les changements, faisant passer le numérique à la première vitesse. L'apprentissage numérique et mixte est plus accessible, rentable et peut offrir une expérience d'apprentissage plus personnalisée. Alors que le travail à domicile devient la « nouvelle norme », la formation numérique est passée d'un luxe à une nécessité.

Les établissements d'enseignement, les organisations, les agences et les tuteurs/enseignants/formateurs incluent désormais l'apprentissage en ligne dans leurs leçons, ce qui résulte du travail à domicile et de l'enseignement à distance qui ont affecté la plupart des établissements en Europe pendant les confinements.

Aujourd'hui plus que jamais, les formateurs doivent être à la pointe de la technologie pour s'assurer qu'ils restent capables de livrer et de s'assurer qu'aucun élève n'est laissé pour compte, que ce soit en raison d'un désavantage social ou numérique.

1. Introduction

Sur la base des résultats du questionnaire, les partenaires du projet élaboreront le profil commun qui correspond à tous les pays partenaires (évaluation initiale) et réexamineront le profil après avoir reçu des commentaires lors de la mise en œuvre du projet (évaluation finale) pour parvenir à un profil commun final convenu pour les éducateurs d'adultes en cours de changement de carrière.

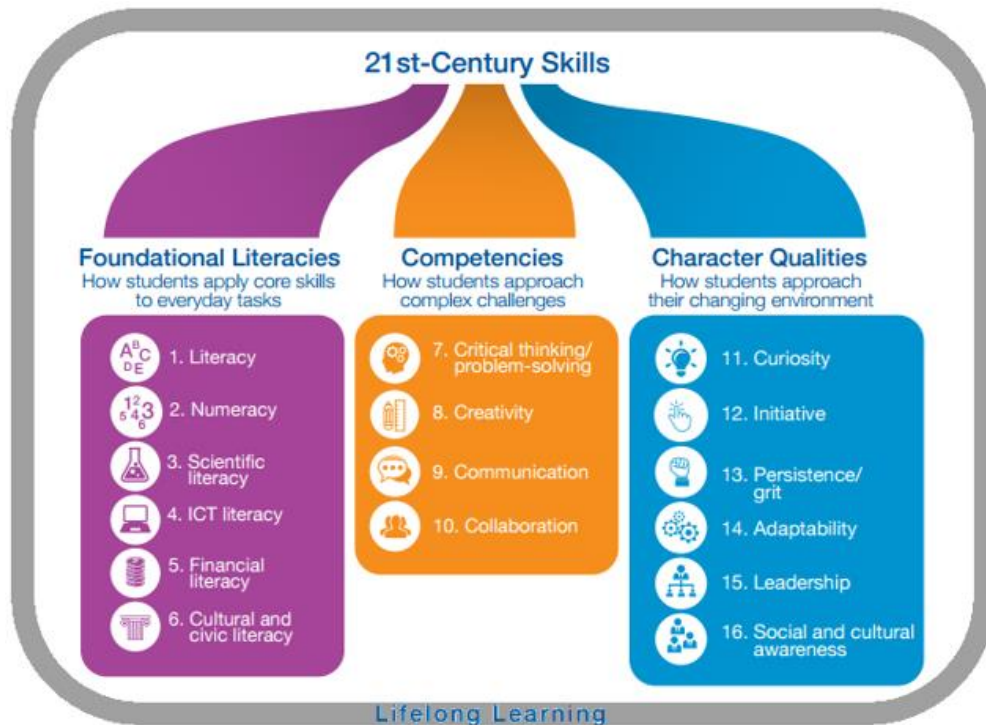
L'élément d'innovation est que ce profil commun accordera plus d'importance au soutien psychologique en tant que solution aux difficultés des bénéficiaires. L'impact de cette OI est que même après la fin du projet, les formateurs du partenariat garderont les mêmes méthodes d'enseignement et seront responsabilisés par cette expérience, formeront d'autres formateurs de la même manière. La diversité des profils des participants éclairera la structure et le contenu modulaire du matériel de formation. Ce document sera disponible en 5 langues différentes.

2. Spécificités de la formation digitale

Pour **développer une formation digitale**, il ne suffit pas de simplement « connaître la leçon par cœur ». La formation en ligne exige que le formateur soit capable de captiver l'étudiant avec un contenu intéressant, mais il est également fondamental de savoir comment il est présenté sous ses yeux. Surtout quand tout d'un coup, l'entraînement s'est complètement retourné et a été transformé.

Le fait que nous ne puissions plus assister à un cours régulier en classe a fait la plus grande différence. Désormais, les professionnels du monde de l'e-learning doivent (re)ajuster et **gérer les équipes à distance**. Ce nouveau paradigme nécessite de nouvelles compétences et de nouveaux outils essentiels pour que les formateurs puissent créer des expériences de formation réussies.

Le formateur numérique doit organiser sa leçon en tenant compte des **compétences du 21^{ème} siècle**. Ils permettent aux participants d'accéder, d'analyser, de gérer, de synthétiser, d'évaluer, de créer, de partager des informations, sous diverses formes et médias. Les formateurs numériques doivent préparer les participants à utiliser ces compétences et à devenir des apprenants Lifelong.



L'éducation STEM aide à enseigner les compétences nécessaires à la réussite au 21^e siècle (2015)

3. Méthodologie

Pour cartographier le profil du formateur numérique, des enquêtes ont été menées. Les questions de l'enquête ont émergé des résultats des examens de groupes de discussion distincts et des observations de chaque membre du partenariat, afin d'interpréter la pratique dans les différents pays. Les questions de l'enquête ont exploré les caractéristiques et les compétences du formateur numérique et les attentes des apprenants.

Des statistiques descriptives ont été utilisées pour analyser les résultats de l'enquête. L'enquête a été traduite en 7 langues, ce qui reflète la composition du partenariat Erasmus+ et permet de réaliser l'enquête dans l'ensemble du partenariat et des partenaires associés liés au projet.

L'enquête a été mise à l'essai pour en déterminer l'intelligibilité, le temps nécessaire à remplir et les erreurs techniques ou logistiques potentielles pendant l'achèvement.

Élaboration de l'enquête

L'outil d'enquête en ligne a été développé dans l'ensemble du partenariat pour permettre une participation à l'échelle européenne et pour s'assurer que des données pertinentes ont été recueillies auprès de divers répondants. L'enquête consistait en des questions à choix multiples et ouvertes pour recueillir des données qualitatives et quantitatives. Les répondants pouvaient ensuite lire dans leur langue et répondre à la question en sélectionnant une réponse et des commentaires, le cas échéant. À la fin du sondage, le répondant avait la possibilité de laisser un commentaire global par écrit.

Les réponses ont été recueillies de façon anonyme. Lors de la soumission de leurs réponses, les participants ont autorisé le partenariat à utiliser les données de l'enquête.

Répartition de l'enquête

L'appel à participer à l'enquête a été distribué via les réseaux de partenariat dans chaque juridiction, en utilisant les canaux de médias sociaux de partenariat existants (Facebook, Twitter, LinkedIn) et via les plateformes de projet dédiées de Facebook et Twitter. En outre, les partenaires ont utilisé leur site Web organisationnel et leurs listes de diffusion avec une brève explication de l'appel à participer à l'enquête dans les langues disponibles pour les équipes de projet : anglais, polonais, espagnol, néerlandais, Français, grec et turc.

Les formateurs existants qui suivent une formation dans chaque administration ont reçu une demande personnelle par courriel direct de participer. Une semaine avant la date limite du sondage, des rappels ont été envoyés à ces participants potentiels et publiés sur les réseaux sociaux afin de maximiser l'engagement. Le sondage a été ouvert pendant 10 semaines et la date limite a été prolongée de 2 semaines supplémentaires pour permettre aux répondants en retard de participer.

4. Résultats – Compétences numériques des tuteurs/formateurs

L'enquête a réussi à engager 66 tuteurs / formateurs de 8 pays européens, fournissant une réponse diversifiée et inclusive, qui a été utilisée pour influencer le développement des boîtes à outils du projet. En tenant compte de ce que nous voulons réaliser dans le projet iDREAM, nous considérons que les tuteurs / formateurs numériques doivent être multiformes, avec des capacités diverses allant des capacités sociales aux capacités techniques, des compétences **transversales**. Pourboires inclus:

- intégrer l'audio et la vidéo dans les plans de leçon
- maximiser les forums de discussion en ligne, utiliser les environnements d'apprentissage virtuels (VLE) pour encourager la participation de tous les apprenants, faciliter les discussions de groupe, le travail de groupe et / ou les activités d'évaluation par les pairs.
- tenir compte des questions d'accessibilité des apprenants.
- considérez comment le cours sera structuré dans une approche en ligne; dans quelle mesure vous utiliserez des méthodes asynchrones (non en direct) et synchrones (en direct), des forums de discussion ou des travaux de groupe
- l'enregistrement des sessions vous permettra de partager l'expérience avec ceux qui n'ont pas pu y assister
- suivez vos sessions en direct avec des forums de discussion asynchrones
- une communication régulière entre les leçons pour maintenir l'élan.
- envisagez de créer une mini-conférence / séminaire enregistrée ou une session de questions-réponses, où vous répondez à l'avance aux questions qui vous sont soumises par vos étudiants.
- Le travail de groupe pourrait être un excellent moyen de garder vos élèves connectés et de les aider à ressentir un sentiment de connexion au cours.
- vérifier que les apprenants disposent des outils numériques nécessaires pour collaborer
- fournir des lignes directrices claires pour les activités de groupe et leur évaluation (si sommative)

Matériel d'apprentissage

Le formateur numérique devrait éviter de simplement fournir du matériel de classe existant en ligne pour que les élèves puissent le lire. Il s'agit peut-être déjà d'un service que vous offrez aux apprenants pour compléter votre enseignement en face à face et non comme seul moyen d'enseignement.

Lorsque vous partagez du matériel d'apprentissage en ligne, réfléchissez à la façon dont vous remplacez la présence, le contexte et l'explication en face à face que vous partageriez en classe.

Offrez des explications détaillées sur les PowerPoints ou des ressources supplémentaires fournies. Demandez-vous si vous croyez que l'apprenant comprendra le sens de votre contenu s'il dépend uniquement de la leçon numérique. Si ce n'est pas le cas, ajoutez une explication ou des ressources supplémentaires pour les aider à comprendre, telles que des textes / ressources de base dont les apprenants auront besoin, et explorez des alternatives en ligne telles que les ressources éducatives libres (REL).

Accessibilité

La prestation de cours en ligne offre des possibilités supplémentaires d'accroître l'accès à l'éducation. Cependant, tout comme la formation en face à face, les apprenants ont de la difficulté à accéder au contenu, y compris ceux qui ont des besoins d'accès sensoriels (p. ex. vue, ouïe), cognitifs (p. ex. dyslexie/dyspraxie) et physiques (p. ex. souris/dactylographie).

Concevoir des cours en ligne accessibles à tous est un principe fondamental d'une éducation ouverte et équitable. La législation oblige les organismes de formation à s'assurer que tous les documents numériques utilisés sur le campus ou en ligne sont entièrement accessibles.

Lignes directrices pour l'accessibilité numérique

Conception pour les utilisateurs du spectre autistique

Faire

- utiliser des couleurs simples
- écrire en anglais clair
- utiliser des phrases simples et des puces
- rendre les boutons descriptifs - par exemple, Joindre des fichiers
- créer des mises en page simples et cohérentes

Ne pas

- utiliser des couleurs vives et contrastées
- utiliser des figures de style et des idiomes
- créer un mur de texte
- rendre les boutons vagues et imprévisibles - par exemple, Cliquez ici
- construire des mises en page complexes et encombrées

Designing for users on the autistic spectrum



Do...	Don't...
<p>use simple colours</p> 	<p>use bright contrasting colours</p> 
<p>write in plain English</p> <p>Do this.</p>	<p>use figures of speech and idioms</p> 
<p>use simple sentences and bullets</p> 	<p>create a wall of text</p> 
<p>make buttons descriptive</p> <p>Attach files</p> 	<p>make buttons vague and unpredictable</p> <p>Click here!</p> 
<p>build simple and consistent layouts</p> 	<p>build complex and cluttered layouts</p> 

Home Office Home Office Digital

For more information, contact: access@digital.homeoffice.gov.uk

Conception pour les utilisateurs de lecteurs d'écran

Faire

- décrire les images et fournir des transcriptions pour la vidéo
- suivre une disposition linéaire et logique
- structurer le contenu à l'aide de HTML5
- build pour une utilisation au clavier uniquement
- écrire des liens descriptifs et des en-têtes - par exemple, Contactez-nous

Ne pas

- afficher uniquement les informations dans une image ou une vidéo
- diffuser du contenu sur toute une page
- s'appuyer sur la taille et l'emplacement du texte pour la structure
- forcer l'utilisation de la souris ou de l'écran
- écrire des liens et des en-têtes non informatifs - par exemple, Cliquez ici

Designing for users of screen readers

Do...	Don't...
<p>describe images and provide transcripts for video </p>	<p>only show information in an image or video </p>
<p>follow a linear, logical layout </p>	<p>spread content all over a page </p>
<p>structure content using HTML5 <code><h1></code> <code><nav></code> <code><label></code></p>	<p>rely on text size and placement for structure 36pt, bold Header</p>
<p>build for keyboard use only </p>	<p>force mouse or screen use </p>
<p>write descriptive links and headings Contact us</p>	<p>write uninformative links and headings Click here</p>

 Home Office  Home Office Digital
 For more information, contact: access@digital.homeoffice.gov.uk

Conception pour les utilisateurs malvoyants

Faire

- utiliser de bons contrastes et une taille de police lisible
- publier toutes les informations sur les pages web (HTML)
- utiliser une combinaison de couleurs, de formes et de texte
- suivre une disposition linéaire et logique,
- s'assurer que le texte circule et est visible lorsque le texte est agrandi/zoomé à 200 %
- mettre les boutons et les notifications en contexte

Ne pas

- utiliser de faibles contrastes de couleurs et une petite taille de police
- enterrer les informations dans les téléchargements
- n'utilisez la couleur que pour transmettre le sens
- répartir le contenu sur toute une page et forcer l'utilisateur à faire défiler horizontalement lorsque le texte est agrandi à 200 %
- séparer les actions de leur contexte



Designing for users with low vision

Do...	Don't...
use good colour contrasts and a readable font size 	use low colour contrasts and small font size 
publish all information on web pages 	bury information in downloads 
use a combination of colour, shapes and text 	only use colour to convey meaning 
200% magnification follow a linear, logical layout 	200% magnification spread content all over a page 
put buttons and notifications in context 	separate actions from their context 

Home Office Home Office Digital
For more information, contact: access@digital.homeoffice.gov.uk

Conception pour les utilisateurs ayant des handicaps physiques ou moteurs

Faire

- faire de grandes actions cliquables
- donner de l'espace aux champs de formulaire
- conception pour clavier ou utilisation vocale uniquement
- conception avec mobile et écran tactile à l'esprit
- fournir des raccourcis

Ne pas

- exiger de la précision
- regrouper les interactions
- créer un contenu dynamique qui nécessite beaucoup de mouvements de souris
- avoir des commandes de délai d'attente court
- les utilisateurs de pneus avec beaucoup de frappe et de défilement

Designing for users with physical or motor disabilities



Do...	Don't...
<p>make large clickable actions</p> 	<p>demand precision</p> 
<p>give form fields space</p> 	<p>bunch interactions together</p> 
<p>design for keyboard or speech only use</p> 	<p>make dynamic content that requires a lot of mouse movement</p> 
<p>design with mobile and touchscreen in mind</p> 	<p>have short time out windows</p> 
<p>provide shortcuts</p> 	<p>tire users with lots of typing and scrolling</p> 

Home Office Home Office Digital

For more information, contact: access@digital.homeoffice.gov.uk

Conception pour les utilisateurs sourds ou malentendants

Faire

- écrire en langue clair
- utiliser des sous-titres ou fournir des transcriptions pour la vidéo
- utiliser une disposition linéaire et logique
- décomposer le contenu avec des sous-titres, des images et des vidéos
- permettre aux utilisateurs de demander leur support de communication préféré lors de la prise de rendez-vous

Ne pas

- utiliser des mots compliqués ou des figures de style
- mettre le contenu en audio ou en vidéo uniquement
- créer des mises en page et des menus complexes
- faire lire aux utilisateurs de longs blocs de contenu
- faire du téléphone le seul moyen de contact pour les utilisateurs

Designing for users who are Deaf or hard of hearing

Do...	Don't...
<p>write in plain English</p> <p style="text-align: center;">Do this.</p>	<p>use complicated words or figures of speech </p>
<p>use subtitles or provide transcripts for videos </p>	<p>put content in audio or video only </p>
<p>use a linear, logical layout </p>	<p>make complex layouts and menus </p>
<p>break up content with sub-headings, images and videos </p>	<p>make users read long blocks of content </p>
<p>let users ask for an interpreter when booking appointments </p>	<p>don't make telephone the only means of contact for users </p>

 Home Office  Home Office Digital

For more information, contact: access@digital.homeoffice.gov.uk

Conception pour les utilisateurs dyslexiques

Faire

- utiliser des images et des diagrammes pour prendre en charge le texte
- aligner le texte vers la gauche et conserver une mise en page cohérente
- envisager de produire des documents dans d'autres formats (par exemple, audio et vidéo)
- garder le contenu court, clair et simple
- permettre aux utilisateurs de modifier le contraste entre l'arrière-plan et le texte

Ne pas

- utiliser de gros blocs de texte lourd
- souligner les mots, utiliser des italiques ou des majuscules
- forcer les utilisateurs à se souvenir des éléments des pages précédentes - donner des rappels et des invites
- s'appuyer sur une orthographe précise - utilisez la correction automatique ou fournissez des suggestions
- mettre trop d'informations au même endroit

Designing for users with dyslexia



Do...	Don't...
<p>use images and diagrams to support text</p> 	<p>use large blocks of heavy text</p> 
<p>align text to the left and keep a consistent layout</p> 	<p>underline words, use italics or write in capitals</p> <p><u>DO NOT DO THIS</u></p>
<p>consider producing materials in other formats (for example, audio or video)</p> 	<p>force users to remember things from previous pages - give reminders and prompts</p> 
<p>keep content short, clear and simple</p> 	<p>rely on accurate spelling - use autocorrect or provide suggestions</p> 
<p>let users change the contrast between background and text</p> 	<p>put too much information in one place</p> 

 Home Office  Home Office Digital

For more information, contact: access@digital.homeoffice.gov.uk

Évaluation

Le formateur/tuteur/facilitateur doit être compétent pour évaluer les résultats d'apprentissage de l'apprenant afin de mesurer et d'évaluer les résultats.

Aptitudes et compétences

Sur la base des résultats du questionnaire développé pour les formateurs et qui a été rempli par plus de 66 tuteurs / formateurs de 8 pays européens, les compétences suivantes se sont avérées

les plus pertinentes pour un formateur / tuteur numérique:

1.	Compétences en communication	<p>➤ Il est important d'utiliser les bons outils au bon moment en fonction de l'objectif d'une formation digitale. Au cours d'une telle formation, les outils de communication visant à maximiser le triangle d'apprentissage tuteur – étudiant – contenu, sont importants.</p> <p>➤ Gardez toujours à l'esprit le type d'audience que vous ciblez et ses besoins. Gardez à l'esprit que le processus d'apprentissage n'est pas unilatéral. Vous avez les connaissances, mais c'est votre public qui les applique par la suite.</p> <ul style="list-style-type: none"> ● écoute active ● maintenir l'intérêt des apprenants ● patience ● compétences de facilitateur ● fournir une rétroaction appropriée et opportune aux participants
2.	Compétences numériques	<p>➤ Pour que toute formation soit efficace et qu'elle soit un bon tuteur numérique, certaines capacités techniques seront pertinentes, du moins en tant que niveau moyen de l'utilisateur.</p> <ul style="list-style-type: none"> ● À l'aide d'outils interactifs en ligne, soyez conscient des possibilités des TIC pour les étudiants. ● Compétence pour travailler avec des appareils (ordinateurs portables, ordinateurs de bureau, téléphones intelligents, microphones, écouteurs, etc.) ● Compétence sur les solutions logicielles pour pouvoir les utiliser et choisir la bonne (zoom, équipes, etc.), ● À jour avec les nouvelles tendances

		<ul style="list-style-type: none"> ● Motivation à apprendre / développement personnel / développement professionnel continu (DPC) ● Être ouvert d'esprit sur les nouvelles technologies ● Compétent en présentation graphique
3.	Compétences organisationnelles	<ul style="list-style-type: none"> ● Établissez des règles claires dès le début concernant la formation numérique que vous proposez ● Capacité à structurer votre formation afin qu'elle soit adaptée à l'enseignement à distance. La prestation de leçons numériques diffère des séances en face à face. ● Compétences en recherche en ligne: trouvez les meilleures informations, plus rapidement. De nos jours, nous pouvons facilement accéder à tout type d'information en quelques secondes, mais vous devez être très clair sur les concepts et les mots-clés sur lesquels vous souhaitez vous concentrer , afin de ne pas perdre de temps sur un contenu qui ne vous mène nulle part, vous ou votre public. Capable d'identifier des sources d'information fiables à référencer. ● Structurez l'information d'une manière simple et visuellement attrayante (dans les sections, les sous-sections...)
4.	Compétences de suivi de l'audience	<ul style="list-style-type: none"> ● Adapter le contenu pour qu'il soit dans la zone de développement proximal et de style d'apprentissage des différents apprenants ● Remarquer et interpréter le langage corporel non verbal tout en enseignant et en communiquant via les technologies ● Stimuler l'interaction entre les apprenants

		<ul style="list-style-type: none"> ● Établissez un sentiment de communauté en ligne. L'isolement est l'une des plus grandes plaintes de l'apprentissage en ligne. Faire comprendre aux participants qu'ils font partie d'une grande communauté les rend plus connectés et plus susceptibles de réussir dans un environnement en ligne ● Faire preuve d'empathie - être respectueux et compréhensif avec la capacité de chaque élève et être capable de s'adapter lorsque des problèmes de TIC se produisent (parce qu'ils le font, et très souvent) ● Soyez solidaire, y compris une rétroaction appropriée aux apprenants. ● Gardez une trace de l'implication active des participants dans le cours en ligne (pour ce faire, l'enseignant doit appliquer la règle de l'interactivité: toutes les 3-5 minutes ou 3-4 diapositives, les participants doivent être interactifs) ● vérifier si les participants sont inscrits/inscrits au cours ● Suivre l'évaluation et les résultats des apprenants, surveiller les résultats
5.	Créativité et flexibilité	<ul style="list-style-type: none"> ● Préparer des activités interactives adaptées aux apprenants et aux styles d'apprentissage ● Capacité à maintenir l'intérêt des apprenants, malgré la distance et le format numérique de la prestation ● Capacité d'improviser ● Être capable de basculer entre différentes méthodologies ● Ouverture aux expériences nouvelles et à l'apprentissage tout au long de la vie ● adaptabilité

6.	Très bonne connaissance du contenu de la formation	<ul style="list-style-type: none">• Les tuteurs numériques auront besoin des compétences des formateurs pour les formateurs (TOT), car même lorsqu'ils sont formateurs numériques, qui dispensent déjà des formations numériques, il est toujours important de participer aux processus éducatifs / formatifs. Le rôle d'un formateur est axé sur la facilitation des processus et du travail des apprenants, à la fois individuellement et en tant que groupe de classe pour s'assurer que les objectives d'apprentissage sont réalisés.
----	---	---